

Fils conducteurs en éducation inclusive



iStock

Comprendre les comportements difficiles

PLANIFIER VOTRE PARCOURS D'APPRENTISSAGE

Dans un environnement d'apprentissage inclusif, quelles stratégies universelles et ciblées et quelles mesures de soutien peut-on utiliser pour répondre aux besoins d'apprentissage des élèves dont les comportements sont difficiles à gérer?

INTRODUCTION

L'objectif fondamental de l'éducation en Alberta est d'inspirer et de soutenir les élèves afin d'assurer la réussite de tous.

Les recherches menées sur la participation des élèves et l'apprentissage indiquent que la réussite d'un élève est directement liée à sa participation active en classe. Inversement, la faible participation d'un élève est associée à des problèmes de comportement et d'apprentissage pouvant aller jusqu'au décrochage scolaire (Fredricks, Blumenfeld et Paris 2004). En outre, le sentiment d'appartenance procure aux élèves un sentiment de sécurité, d'identité et de communauté qui contribuent positivement à leurs progrès scolaires, et à leur développement psychologique et social.¹

Une approche centrée sur le renforcement du comportement positif crée un environnement d'apprentissage inclusif où tous les élèves ont les aptitudes et les attitudes dont ils ont besoin pour devenir des apprenants engagés et accomplis.

—Alberta Education 2008



Dites-vous toujours que vos élèves ont de bonnes intentions parce qu'ils souhaitent sincèrement faire mieux; ils ne souhaitent pas vous en faire voir de toutes les couleurs, mais ont réellement besoin de votre aide.

—Webster 2018





iStock

Les enseignants qui parviennent à établir un dialogue avec les élèves présentant des comportements difficiles peuvent modifier considérablement la trajectoire de vie d'un enfant.

En vertu de l'*Education Act* les autorités scolaires et les écoles sont tenues d'offrir des environnements d'apprentissage accueillants, bienveillants, respectueux et sécuritaires qui valorisent la diversité et favorisent un sentiment d'appartenance et une image positive de soi.² Cet environnement d'apprentissage est tel

- qu'il est propice à l'établissement et au maintien de relations saines et respectueuses;
- qu'il permet aux élèves et au personnel de l'école de déployer des habiletés sociales et affectives appropriées, notamment l'empathie et la compassion;
- qu'il est suffisamment réconfortant pour que tous les élèves sachent que le personnel de l'école s'intéresse à eux individuellement;
- que l'importance d'une bonne santé mentale y est essentielle et des mesures de soutien sont offertes aux élèves, si nécessaire;
- que les valeurs de l'école, les droits et les responsabilités sont respectés;
- que la diversité individuelle et culturelle est respectée, célébrée et interprétée comme une force;
- que les attentes sont claires, cohérentes et régulièrement communiquées;
- que tout comportement inacceptable entraîne des conséquences qui prennent en considération son âge, sa maturité et toute circonstance individuelle; et
- que des mesures de soutien sont offertes à ceux touchés par un comportement inapproprié et à ceux qui adoptent des comportements inappropriés.³

La *Norme de qualité pour l'enseignement* (Alberta Education 2020) exige que l'enseignant établisse un environnement d'apprentissage inclusif et tisse des relations de travail positives et productives avec les élèves, les parents ou tuteurs, les pairs, et les autres membres des communautés scolaire et locale pour appuyer l'apprentissage des élèves. Souvent, des années plus tard, les élèves diront que c'est grâce à l'intervention d'un enseignant ayant su établir un dialogue avec eux ou avec qui ils ont pu développer une étroite relation qu'ils sont parvenus à se remettre sur la bonne voie, celle de la réussite.

COMPRENDRE LES COMPORTEMENTS DIFFICILES

Tomber sur des élèves qui semblent à la fois vous tenir tête et faire preuve de défiance est inévitable. À vrai dire, la raison ou la cause sous-jacente d'un tel comportement n'est pas toujours évidente. En revanche, l'établissement de bonnes relations avec ces élèves en particulier est très utile pour gérer et comprendre ce type de comportements. D'où l'importance d'instaurer de bonnes relations avec leurs parents ou tuteurs dès le début de l'année scolaire pour engager le dialogue. Dans un premier temps, un simple coup de fil est suffisant. Profitez de cet appel pour vous présenter brièvement et pour les inviter à vous appeler si quelque chose perturbe en bien ou en mal leur enfant lorsqu'il est à la maison. Ultérieurement, vous discuterez plus longuement des expériences positives de leur enfant et peu à peu des relations constructives s'établiront entre vous.

Il s'avère qu'un faible pourcentage des élèves présentant un comportement problématique en classe sont reconnus comme ayant un trouble de la conduite ou du comportement une fois le diagnostic établi. Néanmoins, une évaluation du comportement fonctionnel d'un élève permettra de clarifier son comportement inapproprié, mais aussi de déterminer s'il existe d'autres déficiences médicales ou psychologiques à l'origine de ce comportement problématique. Sachez que seul un professionnel qualifié pourra émettre un diagnostic de troubles de la conduite et du comportement. Pour cela, il devra établir son diagnostic en fonction de critères bien établis dont l'historique des symptômes observés chez l'élève sur une période d'au moins six mois. Des listes de renseignements utiles et des fiches d'observation pourront donc être demandées aux enseignants.

Pour en savoir plus, consultez *BOATS: Behaviour, Observation, Assessment, Teaching Strategies* à https://4d82330e-c615-44c1-9718-ce9c54fec706.filesusr.com/ugd/747229_d465e00039c34a5f913d39feda329c2f.pdf (ATA Council for Inclusive Education 2017, 79-93).

Quand nos petits bambins se laissent submerger par de fortes émotions, notre rôle est de leur transmettre notre quiétude, pas de basculer dans leur chaos.

—L R Knost, *Two Thousand Kisses a Day*

PLANIFIER L'ENSEIGNEMENT

Si vous savez qu'un élève présente un trouble du comportement, il est recommandé d'être proactif et, si nécessaire, de rencontrer les parents et l'élève dès le début de l'année scolaire.

Lors de cette rencontre, identifiez et prenez le temps d'examiner

- les forces de l'élève, ses champs d'intérêt et ses besoins;
- les antécédents de l'élève;
- si l'élève présente d'autres troubles associés au trouble du comportement qu'il est important de prendre en considération à l'école;
- les stratégies efficaces pour désamorcer les situations problématiques; et
- les stratégies gagnantes utilisées à la maison ou dans la communauté qui pourraient s'appliquer à l'école.



Rencontrer les parents et les élèves en début d'année scolaire permet d'aborder, le cas échéant, tout problème de déficience comportementale et de déterminer des stratégies pour atténuer les interruptions que cela provoque en classe.

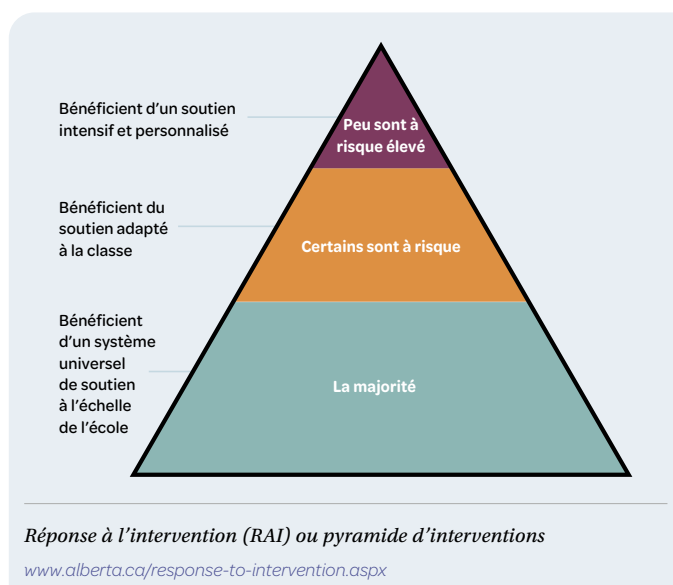
STRATÉGIES D'ENSEIGNEMENT ET SOUTIENS

Modèle de réponse à l'intervention (RAI)

La réponse à l'intervention est une approche pédagogique à trois niveaux qui repose sur l'utilisation de données permettant de suivre l'évolution des besoins d'apprentissage des élèves. À partir de ces données les écoles et les enseignants sélectionnent les stratégies préconisées, les modes d'interventions et les dispositifs de soutien psychologique les plus à même de favoriser les chances de réussite de l'élève. ⁴ Grâce à cette approche, les enseignants sont en mesure de suivre les progrès de tous les élèves. Ils peuvent ainsi repérer immédiatement ceux qui ont besoin de davantage de soutien, et cibler avec précision les interventions et stratégies les plus efficaces pour favoriser la réussite de chacun. Il est important de noter que ce processus est revu à plusieurs reprises au cours de l'année scolaire.

Un système universel de soutien (niveau 1) permet de créer un environnement d'apprentissage accueillant, respectueux et sécuritaire où tous les élèves reçoivent le soutien dont ils ont besoin pour réussir. Pour cela, les enseignants instaurent tout d'abord des procédures de gestion de classe qui assurent un environnement propice à l'apprentissage, puis élaborent un programme d'études en classe qui répond précisément aux divers besoins d'apprentissage des élèves de la classe.

Gestion de classe On entend par là, la façon dont les enseignants organisent de manière proactive la salle de classe et le travail des élèves afin de créer un environnement



respectueux, sécuritaire et spécifiquement centré sur l'apprentissage. Pour ce faire, les enseignants doivent notamment élaborer et communiquer des procédures et des normes en matière de comportement en classe qui favorisent l'apprentissage, encouragent le respect et prévoient une gestion efficace des ressources. Une bonne gestion de classe passe par le maintien de la participation active des élèves en classe et par la capacité de canaliser l'attention de ceux qui se laissent facilement distraire, ce qui est essentiel pour encourager les élèves à adopter un comportement positif et à le maintenir (Center for Mental Health in Schools at UCLA 2015, 3). S'inscrivent parmi les stratégies de gestion de classe, celles qui suivent :

- Maintenir les règles et routines instaurées en classe pour tous les élèves, sans exception.
- Avoir des attentes claires, des règles strictes et des limites à ne pas dépasser.
- Afficher un horaire hebdomadaire et quotidien pour que les élèves sachent à quoi s'attendre.
- Reconnaître tout comportement approprié en classe.
- Être toujours juste et cohérent afin d'établir un climat de confiance.
- Rester calme et respectueux, ne pas élever la voix et ne pas se montrer sarcastique.
- Parler aux élèves en privé lorsqu'il s'agit de tout écart de comportement afin d'éviter de leur faire perdre la face devant les autres, et d'échapper à toute escalade verbale.
- Intégrer au programme des leçons d'aptitudes sociales adaptées à l'âge des élèves pour leur enseigner les comportements à adopter en société, et des stratégies utiles pour gérer la colère et résoudre les conflits.
- Adopter en classe des comportements modèles et inciter les élèves à les imiter. Ne jamais oublier que les élèves présentant des déficiences comportementales peuvent être belliqueux. Éviter les luttes de pouvoir et rester neutre.

Pour en savoir plus sur la gestion des écarts de conduite en salle de classe, consultez Pour une gestion efficace des comportements auprès des élèves en difficulté - TA@l'école (taalecole.ca).

Différenciation pédagogique Les élèves ayant des difficultés d'apprentissage ont parfois tendance soit à éviter les situations dans lesquelles ils estiment qu'ils ne peuvent pas réussir, soit à protester contre celles-ci. Et cela se traduit souvent sous forme de disputes, de refus de participer ou de mauvaise conduite pour attirer l'attention de leurs pairs. Certains élèves peuvent ne pas venir en classe, se retirer psychologiquement du cours ou adopter des tactiques de diversion. Il est donc essentiel que les enseignants réfléchissent à ce genre de situations et aux données relatives à l'apprentissage de l'élève en question

pour déterminer si celui-ci n'essaierait pas de dissimuler une difficulté d'apprentissage. Les enseignants ont alors recours à l'enseignement différencié pour répondre aux divers besoins d'apprentissage des élèves et pour leur offrir une variété d'activités d'enseignement et d'apprentissage. Veillez à ce que le travail scolaire soit à un niveau approprié. Permettez à l'élève de refaire des tâches pour améliorer sa note ou sa note finale. Sachez que si le travail est trop difficile, les élèves ont tendance à s'énerver; s'il est trop facile, ils s'ennuient. Cela dit, les deux réactions peuvent entraîner des problèmes de comportement en classe.

Pour en savoir plus sur la différenciation pédagogique et les stratégies d'évaluation de l'apprentissage, consultez *Faire une différence : répondre aux différents besoins en matière d'apprentissage à l'aide de la différenciation pédagogique* (alberta.ca)

Les interventions ciblées (niveau 2) sont destinées à soutenir les élèves qui présentent un comportement problématique ou qui, plus tard, risquent de développer des problèmes de comportement graves. Il est clair que les élèves qui manifestent des écarts de conduite ou de comportement légers ou modérés veulent prendre et garder le contrôle de la situation. Pour cela, ils bravent l'autorité, enfreignent les règles, et trouvent toujours des arguments pour éviter de mettre fin au différend. D'ailleurs, il n'est pas rare que ces élèves s'engagent dans des luttes de pouvoir.

Les interventions ciblées s'attaquent principalement à la réelle cause du comportement. Voici quelques exemples d'interventions :

- Parlez à l'élève en privé lorsqu'il s'agit de tout écart de comportement afin d'éviter de lui faire perdre la face devant les autres et de prévenir toute escalade verbale.
- Soyez bienveillant et calme lorsque vous parlez avec lui de son comportement. Écoutez l'élève sans l'interrompre.
- Formulez des attentes claires et précises quant aux comportements que l'élève peut adopter. Indiquez clairement les comportements à proscrire et insistez avec raison sur les conséquences inévitables.
- Envisagez d'élaborer un « contrat » écrit lorsque vous travaillez avec les élèves, pour leur montrer que la démarche engagée est sérieuse et que vous vous êtes mis d'accord sur l'approche.
- Mettez-vous d'accord sur un petit signe personnel qui rappellera à l'élève de s'arrêter et de prendre le temps de réfléchir afin qu'il apprenne à ne pas réagir de façon impulsive.
- Le cas échéant, permettez-lui de choisir (p. ex. en demandant « Veux-tu travailler à ton bureau ou à la table? »).

- Structurez les activités de manière à établir de bonnes relations entre les pairs et proposez, à l'occasion, des activités d'apprentissage coopératif.
- Envisagez de faire appel à un élève qui servirait de mentor et qui aurait un impact positif sur lui.
- Donnez à l'élève l'occasion d'attirer en bien l'attention des autres élèves afin de lui faire acquérir un certain statut.
- Reconnaissez les petites améliorations en murmurant un commentaire positif comme « Ton travail est excellent. ».
- Au besoin, rencontrez les parents ou tuteurs pour élaborer un plan de soutien au comportement afin que l'enfant réussisse à l'école.

Le renforcement des comportements positifs est un processus qui consiste à recueillir et à utiliser des données pour déterminer la raison d'être du comportement de l'élève afin d'établir les stratégies appropriées pour élaborer un plan de soutien au comportement personnalisé. La collecte des données selon l'approche ACC permettra de déterminer les *antécédents* (ce qui s'est passé avant le comportement problématique), le *comportement* et les *conséquences* de ce comportement. Les idées fondamentales sur lesquelles repose le processus de renforcement des comportements positifs sont présentées ci-dessous :

- En modifiant de manière proactive l'environnement d'apprentissage et la façon dont les adultes réagissent au comportement des élèves, ces derniers peuvent réussir.
- Derrière la plupart des comportements difficiles se cache une raison d'être, par ex. un problème de communication ou un besoin non satisfait. C'est pourquoi il est utile d'identifier et de comprendre les causes profondes de ces comportements afin d'intervenir le plus adéquatement possible.
- Tout apprenant doit être traité avec compassion et respect, quel que soit son comportement.
- Les réponses positives aux comportements problématiques seront bien plus efficaces que les contraintes et les punitions.⁵

Pour en savoir plus sur le renforcement des comportements positifs, consultez *Supporting Positive Behaviour in Alberta Schools: An Intensive Individualized Approach* (Alberta Education 2008) à www.learnalberta.ca/content/inspb1/html/pdf/supporting_positive_behaviour_red.pdf.

Pour des renseignements supplémentaires sur la gestion des comportements difficiles en classe, consultez *BOATS: Behaviour, Observation, Assessment, Teaching Strategies* à https://4d82330e-c615-44c1-9718-ce9c54fec706.filesusr.com/ugd/747229_d465e00039c34a5f913d39feda329c2f.pdf (ATA Council for Inclusive Education 2017).

Il est important de se rappeler que nous devons être justes envers tous les élèves. Juste signifie qu'il faut soutenir les élèves en leur fournissant ce dont ils ont besoin... et non en les traitant tous de la même manière.⁶

Des interventions individualisées (niveau 3) sont nécessaires pour un petit nombre d'élèves présentant des problèmes de comportement même lorsque des mesures de soutien universelles et ciblées sont en place. Lorsqu'on s'adresse à des élèves présentant des déficiences de la conduite et du comportement, il est important de se rappeler que les techniques de gestion du comportement qui fonctionnent bien pour certains élèves peuvent être inefficaces pour d'autres. Un plan individualisé de soutien au comportement garantira que les soutiens constamment apportés sont adéquats, réguliers, et continus. L'objectif global étant de réduire considérablement la fréquence et l'intensité des comportements problématiques grâce à des interventions appropriées.⁷

Trouble oppositionnel avec provocation

Le trouble oppositionnel avec provocation (TOP) est un trouble de comportement.⁸ Il est le plus souvent diagnostiqué chez l'enfant après l'âge de huit ans et généralement, au plus tard, au début de l'adolescence. Les enfants qui souffrent d'un TOP sont peu coopératifs, provocateurs, et hostiles envers leurs pairs, leurs parents, leurs enseignants et autres figures d'autorité. Parmi les comportements courants, citons les crises de colère répétées, les querelles fréquentes avec les pairs et les adultes, le rejet intentionnel des fautes sur les autres, l'inclination à blâmer les autres pour ses propres erreurs, en plus d'avoir l'air en colère et de se montrer vindicatif. Un TOP peut se développer pour combattre la dépression; faire face à des règles et à des normes incohérentes; ou bien surmonter une expérience, une situation ou un événement traumatisants comme un divorce, un traumatisme ou un conflit. Il s'avère que le nombre de symptômes a tendance à augmenter avec l'âge et, si le trouble n'est pas reconnu assez tôt, les modes de comportement se sont parfois installés si profondément qu'ils deviennent plus difficiles à traiter. L'élève qui souffre d'un TOP peut également présenter d'autres troubles ou difficultés, notamment le trouble déficitaire de l'attention (TDA), le trouble déficitaire de l'attention avec hyperactivité (TDAH), des troubles d'apprentissage et des symptômes de dépression. La gravité du TOP peut varier de légère ou modérée à sévère. Sachez qu'en l'absence d'intervention, les élèves souffrant du TOP peuvent, plus tard dans la vie, développer des troubles de comportement bien plus graves.⁹

Pour en savoir plus sur le TOP, consultez Enseigner aux élèves ayant des troubles émotionnels et/ou des psychopathologies (cssmi.qc.ca).

Trouble des conduites

Le trouble des conduites se caractérise par un mode de comportement persistant dans lequel sont bafoués les droits fondamentaux d'autrui.¹⁰ L'enfant et l'adolescent présentant un trouble des conduites sont de nature impulsive et se comportent de façon souvent dangereuse et inacceptable en société. Les quatre grands types de comportements chroniques et persistants caractéristiques de ce trouble sont les suivants:

- Gestes agressifs envers les personnes et les animaux (p. ex. intimidation et bagarres)
- Vols ou dommages matériels
- Mensonges
- Violation grave des règles établies

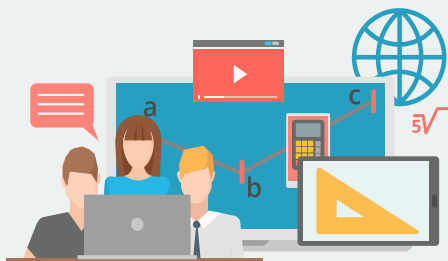
Des formes légères de trouble des conduites peuvent s'atténuer lorsque l'enfant grandit. Cependant, s'il n'est pas traité, le trouble des conduites peut entraîner l'échec scolaire, des blessures, des problèmes de santé mentale et même mener l'enfant à des démêlés avec la justice. Les adultes présentant des symptômes semblables sont parfois diagnostiqués comme souffrant du trouble de la personnalité antisociale.¹¹

Il est important de reconnaître que tous les élèves provocateurs ou indisciplinés diagnostiqués ne souffrent pas forcément d'un TOP ou d'un trouble des conduites. En fait, il est capital que les élèves qui manifestent des comportements négatifs aient la possibilité de parler de ce qui les dérange. En effet de nombreuses raisons peuvent expliquer ces comportements. D'ailleurs, il n'est pas rare que certains élèves présentant des troubles de comportement modérés ou graves aient aussi subi des traumatismes ou souffrent de problèmes médicaux ou mentaux et il faut absolument en tenir compte. Et c'est en travaillant de concert avec les membres de l'équipe de votre école que vous serez véritablement en mesure de prendre des décisions éclairées pour soutenir tous les élèves.

Les plans individualisés de renforcement du comportement sont élaborés en collaboration avec les leaders scolaires, les spécialistes du comportement à l'échelle de l'école et du conseil scolaire, et les parents ou tuteurs de l'élève ayant des déficiences comportementales modérées ou graves; ce peut être le cas au début de l'année scolaire ou dès qu'il est clair que l'élève a besoin d'un plan de soutien. Le cas échéant, l'élève concerné peut prendre part à l'élaboration du plan. Il est bon de rappeler que ce plan permet de s'assurer que tous les membres du personnel qui travaillent avec l'élève sont avertis et s'engagent à utiliser des

stratégies de renforcement du comportement positif afin de créer et d'entretenir un environnement d'apprentissage sécuritaire pour l'élève, les autres élèves et le personnel de l'école. Le plan individuel de soutien au comportement

- décrit sommairement les forces, les besoins et les éléments susceptibles de déclencher le comportement problématique de l'élève, en plus de présenter une vue d'ensemble du plan d'intervention;
- retient les comportements inappropriés qui seront remplacés par des comportements appropriés;
- ne s'intéresse qu'à quelques comportements problématiques à la fois et distingue les comportements qui seront ignorés de ceux qui sont inacceptables; et
- décrit sommairement les conséquences engendrées par les comportements inappropriés.



Le ministère de l'Éducation dispose d'une série de ressources précieuses pour élaborer des plans individuels de soutien au comportement, notamment :

- « Participation à la vie sociale et comportement » (https://www.learnalberta.ca/content/ieptLibrary/lib05_fr.html [consulté le 5 mars 2020])
- "Supporting Behaviour and Social Participation" (www.learnalberta.ca/content/insp/html/index.html [consulté le 5 mars 2020]) qui propose des stratégies pour renforcer le comportement positif des élèves et leur participation sociale aux activités qui se déroulent à l'école et en classe; et pour favoriser les interactions avec les autres et l'autonomie dans la réalisation de certaines tâches.

ÉTAPES SUIVANTES

Gérer le comportement d'un élève présentant des troubles du comportement est une tâche difficile pour le personnel de l'école et les parents. Du reste, plus l'enfant est jeune lorsqu'on intervient pour l'aider à corriger son comportement, plus il y a de chances que l'issue soit positive. C'est pour dire que cette initiative nécessite un effort de la part de toute l'équipe des professionnels de l'école y compris la participation des parents, et que l'établissement de bonnes relations est un élément crucial pour instaurer la confiance et ouvrir le dialogue. L'objectif commun étant d'aider l'élève à atteindre ses objectifs d'apprentissage et à réussir. En substance, l'élève a véritablement besoin de savoir que vous vous intéressez à lui en tant que personne, que vous croyez en lui et que vous voulez qu'il réussisse.

CONTINUER VOTRE PARCOURS D'APPRENTISSAGE

Apprendre à connaître : En quoi cette publication vous a-t-elle permis de mieux comprendre les élèves qui présentent des comportements difficiles?

Apprendre à faire : Quelles mesures de soutien universelles et ciblées visant à corriger le comportement avez-vous mises en œuvre pour créer un environnement d'apprentissage inclusif? Quelles mesures de soutien individualisées visant à corriger le comportement avez-vous élaborées pour les élèves qui requièrent davantage de ressources? Si ces stratégies se révèlent inefficaces, que pouvez-vous faire différemment?

Apprendre à être : Comment gérez-vous vos émotions lorsque vous faites face à des comportements difficiles en classe?

Apprendre à vivre ensemble : Comment assurer l'acceptation universelle et le respect de tous les élèves dans une communauté d'apprentissage inclusif?

POUR EN SAVOIR PLUS

"Positive Behaviour Support for Children." www.pbosc.info/ (Mount Royal University 2016. Consulté le 5 mars 2020.)

"Behaviour Management." www.sess.ie/resources/behaviour-management (National Council for Special Education, County Meath, Ireland. Consulté le 5 mars 2020.)

Teacher/counsellor articles by Leah Davis. <http://kellybear.com/TeacherTips.html> (accessed March 5, 2020).

« Passage à l'enseignement pour les besoins spéciaux. » <https://www.teachspeced.ca/fr/trouble-oppositionnel-avec-provocation-top>. (Ontario Teachers' Federation. Consulté le 5 mars 2020.)

NOTES

1. Gouvernement de l'Alberta. « Écoles sécuritaires et bienveillantes ». Disponible à <https://education.alberta.ca/%C3%A9coles-s%C3%A9curitaires-et-bienveillantes/?searchMode=3> (consulté le 9 décembre 2019).

2. Gouvernement de l'Alberta. 2019. *Education Act*. RSA 2012, c E-0.3.

3. Gouvernement de l'Alberta. « Écoles sécuritaires et bienveillantes. » Disponible à <https://education.alberta.ca/%C3%A9coles-s%C3%A9curitaires-et-bienveillantes/?searchMode=3> (consulté le 9 décembre 2019).

4. Alberta Education. « Renforcement des comportements positifs. » Disponible à <https://education.alberta.ca/renforcement-des-comportements-positifs/?searchMode=3> (consulté le 7 mai 2020).

5. Alberta Education. « Renforcement des comportements positifs. » Disponible à <https://education.alberta.ca/renforcement-des-comportements-positifs/?searchMode=3> (consulté le 7 mai 2020).

6. <https://oppositionaldefiantintheclub.weebly.com/effective-teaching-resources-and-strategies.html> (consulté le 5 mars 2020).

7. Alberta Education. « Renforcement des comportements positifs. » Disponible à <https://education.alberta.ca/renforcement-des-comportements-positifs/?searchMode=3> (consulté le 7 mai 2020).

8. Pour en savoir plus, consultez « Trouble oppositionnel avec provocation ». Disponible à www.mayoclinic.org/diseases-conditions/oppositional-defiant-disorder/symptoms-causes/syc-20375831 (consulté le 4 mars 2020).

9. Alberta Education. *Medical/Disability Information for Classroom Teachers: Oppositional Defiant Disorder*. Disponible à www.learnalberta.ca/content/inmdict/html/pdf/OppositionalDefiantDisorder_E.pdf (consulté le 9 décembre 2019).

10. Pour en savoir plus, consultez “Antisocial Personality Disorder.” Disponible à www.mayoclinic.org/diseases-conditions/antisocial-personality-disorder/symptoms-causes/syc-20353928 (consulté le 4 mars 2020).

11. Alberta Education. *Medical/Disability Information for Classroom Teachers, Conduct Disorder*. Disponible à www.learnalberta.ca/content/inmdict/html/pdf/ConductDisorder_E.pdf (consulté le 9 décembre 2019).

RÉFÉRENCES

Alberta Education. 2010. *Faire une différence : répondre aux différents besoins en matière d'apprentissage à l'aide de la différenciation pédagogique* à <https://open.alberta.ca/publications/9780778590941> (consulté le 5 mars 2020).

—. 2018. *Norme de qualité pour l'enseignement*. Disponible à l'adresse <https://open.alberta.ca/dataset/49611f33-ef72-4d7a-a9a6-cb0ed843e4dd/resource/e2d19a5d-c94b-4980-9b48-8e0ddc937e01/download/edc-norme-de-qualite-pour-enseignement-2018.pdf> (consulté le 4 mars 2020).

Center for Mental Health in Schools at UCLA. 2015. *Conduct and Behavior Problems: Intervention and Resources for School Aged Youth*. Disponible à <http://smhp.psych.ucla.edu/pdfdocs/conduct/Conduct.pdf> (consulté le 9 décembre 2019).

Fredricks, J A, P C Blumenfeld and A H Paris. 2004. “School Engagement: Potential of the Concept, State of the Evidence.” *Review of Education Research* 74, no 1: 59–109.



Les termes de genre masculin utilisés pour désigner fonctions et collectivités

s'appliquent à toute personne, quelle que soit son identité de genre ou son expression de genre. Ils sont utilisés uniquement dans le but d'alléger le texte et ne visent aucune discrimination.

Fils
conducteurs
en éducation
inclusive

Fils conducteurs en éducation inclusive est une publication de l'Alberta Teachers' Association destinée à accompagner les enseignants certifiés dans leur parcours d'apprentissage vers l'acquisition de la compétence relative à l'éducation inclusive.

Visitez le site www.teachers.ab.ca, et vous y trouverez d'autres ressources et renseignements sur l'éducation inclusive.

Tous droits réservés © 2021



The Alberta
Teachers' Association